

# Parodontale Therapie bei zwei Geschwistern mit Papillon-Lefèvre-Syndrom

**Sprache:** Deutsch

**Autoren:**

ZA Frédéric Baron, Poliklinik für Parodontologie,  
Prof. Dr. Peter Eickholz, Poliklinik für Parodontologie,  
Dr. Björn Ludwig, Poliklinik für Kieferorthopädie,  
Dr. Beate Schacher, Poliklinik für Parodontologie,  
Zentrum der Zahn-, Mund- und Kieferheilkunde (Carolinum) des Klinikums der Johann Wolfgang Goethe-Universität Frankfurt/Main

**Datum/Veranstaltung/Ort:**

26. - 30.10.2005

Gemeinsame Tagung der wissenschaftlichen Gesellschaften der Zahn-, Mund- und Kieferheilkunde, Deutscher Zahnärztetag 2005 Berlin

## Problemstellung

Darstellung der Befunde und Therapiemaßnahmen bei Geschwistern mit Papillon-Lefèvre-Syndrom.

## Material und Methoden

Patienten

- 2 Brüder aus Erytrea 3 (R.G.) und 5 Jahre (N.G.) alt

Klinische und mikrobiologische Untersuchungen

Vor und 6 Monate nach Therapie:

- ST und AL auf 1 mm genau an 6 Stellen/Zahn (PCPUNC 15; Hu Friedy, Chicago, USA)
- Subgingivale Plaqueprobenentnahme an der jeweils tiefsten Stelle jedes Zahnes und mikrobiologischer Nachweis von *Actinobacillus actinomycetemcomitans* (AA), *Porphyromonas gingivalis* (PG), *Tannerella forsythensis* (TF), *Treponema denticola* (TD), *Fusobacterium nucleatum* (FN), *Prevotella intermedia* (PI) (Meridol ParoDiagnostik, Firma Gaba, Lörrach)

Therapie

- Mundhygienetraining und professionelle Zahnreinigungen
- Full-mouth-disinfection in Intubationsnarkose mit adjuvanter Antibiotikagabe (Amoxicillin+Metronidazol jeweils 250 mg 3x/d für 7 Tage)
- Extraktion nicht erhaltungswürdiger Zähne
- Kieferorthopädisch/prothetische Versorgung bei N.G.
- Dermatologische Behandlung der palmoplantaren Hyperkeratosen (ohne orale Retinoide) und der Tinea capitis
- Unterstützende Parodontitistherapie (UPT)

## Ergebnisse

Ergebnisse vor Therapie:

- Die Ergebnisse der Erstuntersuchung ergaben bei beiden Patienten Sondierungstiefen von 2 bis 11 mm, Furkationsbefunde Grad III an jeweils 4 Zähnen und erhöhte Lockerungen an den meisten Zähnen.
- Vor der Therapie konnte *Actinobacillus actinomycetemcomitans* an allen Zähnen in einer Keimzahl von  $3,0 \times 10^2$  bis  $5,1 \times 10^6$  nachgewiesen werden.
- Während der aktiven Therapie wurden 7 respektive 9 Zähne extrahiert.
- Die Heilung verlief komplikationslos.
- Vor der Therapie zeigte das Blutbild bei beiden Kindern eine Leukozytopenie.

Ergebnisse 6 Monate nach Therapie:

- Die Sondierungstiefen konnten bei beiden Kindern deutlich bis auf 5 mm reduziert werden.
- *Actinobacillus actinomycetemcomitans* war an keiner Stelle mehr nachweisbar.
- Die gingivalen Verhältnisse stellten sich insgesamt klinisch unauffällig dar.
- Bei N.G kann aufgrund des Durchbruchs der mittleren Inzisivi im UK auf den Zahnersatz verzichtet werden.

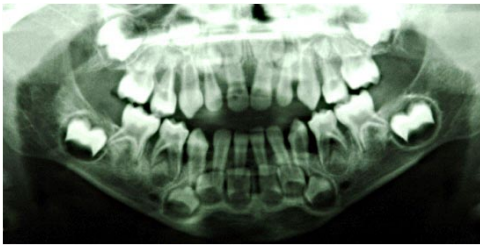


Abb.1.1: OPG vor Therapie (10.12.2004)



Abb.1.2: Klinische Situation vor Therapie (31.01.2005)



Abb.1.3: 2 Wochen nach Therapie



Abb.1.4: Hyperkeratosen



Abb.1.5: 3 1/2 Monate nach Therapie

Oberkiefer										
5,0x10 <sup>2</sup>	3,6x10 <sup>4</sup>	4,0x10 <sup>5</sup>	1,7x10 <sup>4</sup>	2,0x10 <sup>5</sup>	AA	8,2x10 <sup>4</sup>	9,8x10 <sup>4</sup>	2,5x10 <sup>5</sup>	1,5x10 <sup>4</sup>	1,2x10 <sup>5</sup>
7,3x10 <sup>2</sup>	8,2x10 <sup>4</sup>	4,7x10 <sup>4</sup>	1,3x10 <sup>4</sup>	1,8x10 <sup>5</sup>	PO	8,5x10 <sup>5</sup>	5,0x10 <sup>4</sup>	6,8x10 <sup>4</sup>	2,5x10 <sup>5</sup>	2,7x10 <sup>5</sup>
<2,5x10 <sup>2</sup>	1,2x10 <sup>5</sup>	9,1x10 <sup>4</sup>	9,7x10 <sup>3</sup>	4,2x10 <sup>4</sup>	TF	1,4x10 <sup>5</sup>	3,7x10 <sup>4</sup>	3,7x10 <sup>4</sup>	6,1x10 <sup>5</sup>	1,5x10 <sup>5</sup>
2,9x10 <sup>2</sup>	1,7x10 <sup>5</sup>	8,2x10 <sup>4</sup>	3,2x10 <sup>3</sup>	8,8x10 <sup>4</sup>	TD	3,5x10 <sup>4</sup>	4,8x10 <sup>5</sup>	7,2x10 <sup>4</sup>	3,3x10 <sup>5</sup>	5,0x10 <sup>4</sup>
<2,5x10 <sup>2</sup>	1,5x10 <sup>5</sup>	3,2x10 <sup>5</sup>	1,4x10 <sup>4</sup>	8,1x10 <sup>3</sup>	FN	1,4x10 <sup>4</sup>	1,3x10 <sup>5</sup>	2,6x10 <sup>4</sup>	3,1x10 <sup>3</sup>	4,0x10 <sup>4</sup>
<2,5x10 <sup>2</sup>	4,6x10 <sup>5</sup>	1,0x10 <sup>5</sup>	7,7x10 <sup>4</sup>	5,3x10 <sup>4</sup>	PI	6,1x10 <sup>5</sup>	3,9x10 <sup>5</sup>	4,4x10 <sup>5</sup>	3,0x10 <sup>5</sup>	7,5x10 <sup>5</sup>
					Fu					
4	3	9	2	1	2	3	3	5	7	7
2	2	5	7	4	2	2	4	4	5	7
5	3	6	4	2	4	3	6	6	8	5
4	3	5	7	6	4	4	5	6	5	5
55	54	53	52	51		61	62	63	64	65

Tab.1.1: R.G. vor Therapie

Oberkiefer										
0	0	0			AA	0	0	0	0	0
1,9x10 <sup>3</sup>		2,7x10 <sup>2</sup>	1,0x10 <sup>2</sup>		PO	1,6x10 <sup>2</sup>	8,2x10 <sup>1</sup>	8,9x10 <sup>1</sup>		1,9x10 <sup>2</sup>
4,7x10 <sup>2</sup>		1,7x10 <sup>2</sup>	9,2x10 <sup>1</sup>		TF	0	0	1,8x10 <sup>2</sup>		0
1,8x10 <sup>2</sup>		2,2x10 <sup>2</sup>	3,7x10 <sup>2</sup>		TD	6,9x10 <sup>1</sup>	3,5x10 <sup>4</sup>	0		8,8x10 <sup>3</sup>
2,0x10 <sup>5</sup>		9,0x10 <sup>3</sup>	1,1x10 <sup>5</sup>		FN	1,5x10 <sup>5</sup>	4,3x10 <sup>4</sup>	1,0x10 <sup>4</sup>		5,7x10 <sup>5</sup>
0		0	0		PI	1,8x10 <sup>2</sup>	0	2,6x10 <sup>1</sup>		0
					Fu					
0	1	0	0	0	1	1	2	4		
1	0	1		1	0	1	2	2		
3	2	2	2	3	3	2	4	4	3	2
3	2	3	2	3	4	3	4	3	4	3
55	54	53	52	51		61	62	63	64	65

Tab.1.2: R.G. nach Therapie

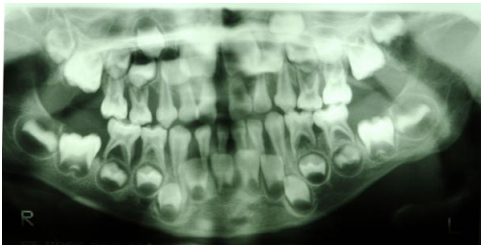


Abb.2.1: OPG vor Therapie



Abb.2.2: Klinische Situation vor Therapie (31.01.2005)



Abb.2.3: 2 Wochen nach Therapie



Abb.2.4: 6 Wochen nach Therapie mit Prothesen



Abb.2.5: 4 Monate nach Therapie

**Oberkiefer**

9,7x10 <sup>7</sup>	1,0x10 <sup>7</sup>	3,8x10 <sup>7</sup>	3,9x10 <sup>7</sup>	AA	4,8x10 <sup>7</sup>	5,4x10 <sup>7</sup>	2,9x10 <sup>7</sup>	1,8x10 <sup>7</sup>	1,8x10 <sup>7</sup>						
1,8x10 <sup>8</sup>	8,3x10 <sup>8</sup>	1,8x10 <sup>8</sup>	1,1x10 <sup>8</sup>	PG	1,3x10 <sup>7</sup>	3,5x10 <sup>7</sup>	1,3x10 <sup>7</sup>	3,9x10 <sup>7</sup>	1,2x10 <sup>7</sup>						
4,2x10 <sup>8</sup>	5,2x10 <sup>8</sup>	4,4x10 <sup>8</sup>	2,1x10 <sup>8</sup>	TF	8,8x10 <sup>7</sup>	3,2x10 <sup>7</sup>	7,8x10 <sup>7</sup>	2,0x10 <sup>7</sup>	4,0x10 <sup>7</sup>						
5,1x10 <sup>8</sup>	1,1x10 <sup>8</sup>	6,1x10 <sup>8</sup>	1,5x10 <sup>8</sup>	TD	1,3x10 <sup>8</sup>	2,9x10 <sup>8</sup>	2,8x10 <sup>8</sup>	2,1x10 <sup>8</sup>	3,0x10 <sup>8</sup>						
5,4x10 <sup>8</sup>	4,2x10 <sup>8</sup>	1,7x10 <sup>8</sup>	7,4x10 <sup>8</sup>	FN	7,5x10 <sup>7</sup>	2,9x10 <sup>7</sup>	2,7x10 <sup>7</sup>	1,3x10 <sup>8</sup>	2,4x10 <sup>7</sup>						
5,1x10 <sup>8</sup>	9,4x10 <sup>8</sup>	2,3x10 <sup>8</sup>	1,3x10 <sup>8</sup>	PI	3,3x10 <sup>7</sup>	1,9x10 <sup>7</sup>	7,0x10 <sup>7</sup>	2,4x10 <sup>7</sup>	1,9x10 <sup>7</sup>						
III	I	III	III	Fu			III	III	II						
III	I	III	III	AL	3	1	2	3	2	7	1	4	3	7	
13	8	8	7	4	3	4	4	6	5	4	8	7	7	10	7
10	4	6	9	4	2	4	2	2	3	8	2	5	4	3	7
13	8	8	7	4	3	4	4	6	5	4	8	7	7	10	7
55	54	53	52	51	61	62	63	64	65						

**Oberkiefer**

	0	0		AA	0	0	0	0	
	1,8x10 <sup>7</sup>	7,5x10 <sup>7</sup>		PG	9,5x10 <sup>7</sup>	1,0x10 <sup>8</sup>	9,8x10 <sup>7</sup>	1,8x10 <sup>7</sup>	
	1,8x10 <sup>7</sup>	3,0x10 <sup>7</sup>		TF	1,0x10 <sup>8</sup>	1,4x10 <sup>8</sup>	0	1,7x10 <sup>8</sup>	
	0	2,2x10 <sup>7</sup>		TD	2,6x10 <sup>8</sup>	9,8x10 <sup>8</sup>	2,0x10 <sup>8</sup>	2,1x10 <sup>8</sup>	
	5,0x10 <sup>7</sup>	2,9x10 <sup>7</sup>		FN	3,2x10 <sup>8</sup>	8,2x10 <sup>8</sup>	5,0x10 <sup>8</sup>	2,4x10 <sup>8</sup>	
	1,8x10 <sup>7</sup>	2,8x10 <sup>7</sup>		PI	0	0	0	0	
				Fu					
	I	0	1	1	2				
	2	1	1	1	1				
	2	2	2	2	2				
	3	2	3	2	2				
55	54	53	52	51	61	62	63	64	65

**Unterkiefer**

85	84	83	82	81	71	72	73	74	75
	3	4	8	10	3	4	4	4	6
	5	4	8	11	9	8	4	4	4
	3	4	8	10	8	6	4	4	6
	6	4	7	10	9	10	3	3	1
	I								
	1,3x10 <sup>8</sup>	7,9x10 <sup>8</sup>	8,2x10 <sup>8</sup>	4,4x10 <sup>8</sup>	PI	7,1x10 <sup>8</sup>	3,1x10 <sup>8</sup>	2,8x10 <sup>8</sup>	1,7x10 <sup>8</sup>
	5,1x10 <sup>8</sup>	4,9x10 <sup>8</sup>	3,2x10 <sup>8</sup>	2,0x10 <sup>8</sup>	FN	2,6x10 <sup>8</sup>	1,8x10 <sup>8</sup>	1,8x10 <sup>8</sup>	3,5x10 <sup>8</sup>
	1,2x10 <sup>8</sup>	1,4x10 <sup>8</sup>	1,2x10 <sup>8</sup>	1,7x10 <sup>8</sup>	TD	4,7x10 <sup>8</sup>	5,5x10 <sup>8</sup>	8,9x10 <sup>8</sup>	7,7x10 <sup>8</sup>
	1,2x10 <sup>8</sup>	8,1x10 <sup>8</sup>	7,5x10 <sup>8</sup>	2,8x10 <sup>8</sup>	TF	4,4x10 <sup>8</sup>	2,5x10 <sup>8</sup>	3,5x10 <sup>8</sup>	6,0x10 <sup>8</sup>
	2,0x10 <sup>8</sup>	4,6x10 <sup>8</sup>	1,1x10 <sup>8</sup>	3,1x10 <sup>8</sup>	PG	1,3x10 <sup>8</sup>	1,4x10 <sup>8</sup>	1,2x10 <sup>8</sup>	7,2x10 <sup>8</sup>
	3,0x10 <sup>8</sup>	2,8x10 <sup>8</sup>	2,1x10 <sup>8</sup>	4,8x10 <sup>8</sup>	AA	1,7x10 <sup>8</sup>	2,0x10 <sup>8</sup>	4,1x10 <sup>8</sup>	4,8x10 <sup>8</sup>

**Unterkiefer**

	3	2	3	3	2	3			
	3	3	2	2	2	2			
	2	2	3		3	3			
	2	2	2		0	0			
	3	2	2		0	0			
	I								
	0								
	1,2x10 <sup>8</sup>				9,5x10 <sup>7</sup>				
	0				2,2x10 <sup>8</sup>				
	0				4,2x10 <sup>8</sup>				
	8,9x10 <sup>8</sup>				5,1x10 <sup>8</sup>				
	0				0				

Tab.2.1: N.G. vor Therapie

Tab.2.2: N.G. nach Therapie

### Schlußfolgerungen

Nach primär erfolgreicher kombiniert mechanischer und antibiotischer Parodontistherapie sind regelmäßige Kontrollen und prophylaktische Maßnahmen unabdingbar. Die Elimination von *Actinobacillus actinomycetemcomitans* scheint in der Behandlung parodontaler Erkrankungen bei Papillon-Lefèvre-Syndrom von signifikanter Bedeutung zu sein.

